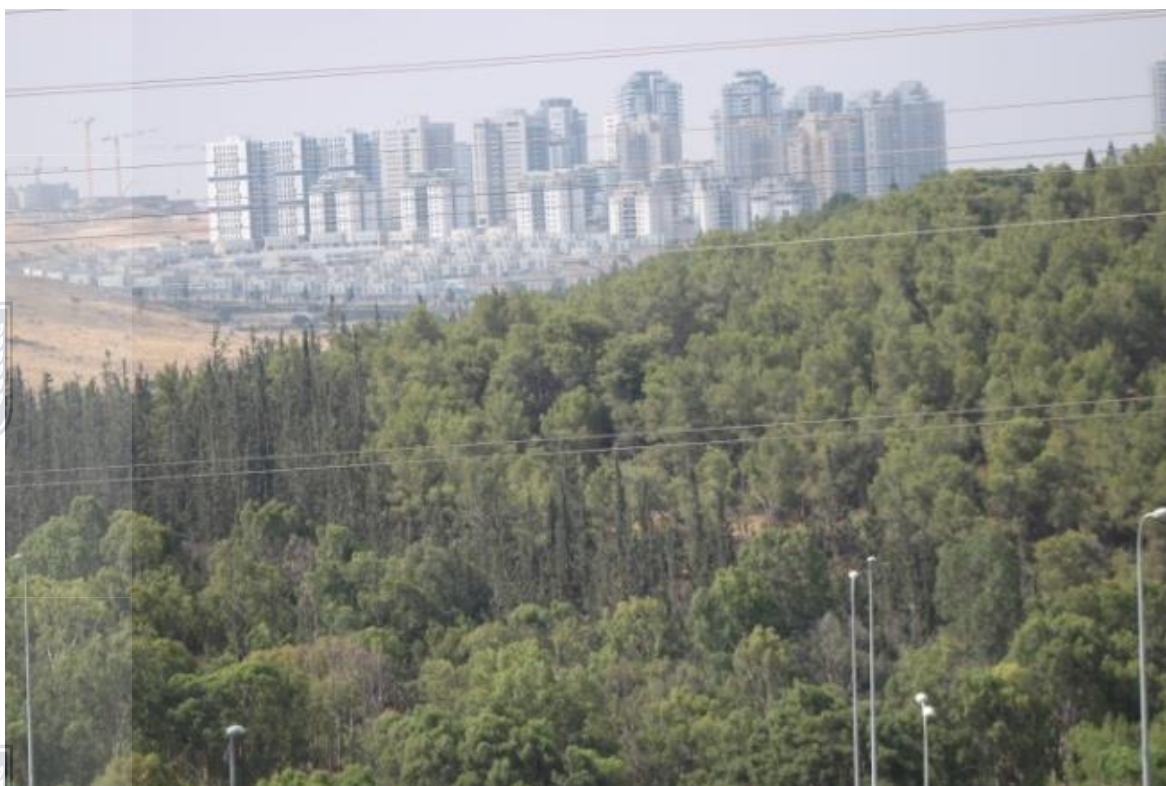




נספח נופי סביבתי

תכנית מספר 418-0775791

יער ראש העין



יולי 2020

עורכות המסמך :

נינה אלומות עמיר – עורכת תכנית יער ראש העין
אדריכליות נוף עדי נוי, בלה נודלמן וענבל אייזנבנד – מחלקת תכנון מרחב מרכז, קק"ל





תוכן העניינים

1. מבוא
2. תקציר
3. מיקום, תיאור הסביבה
4. תפקיד יער ראש העין בראיה ארצית ואזורית
5. אתרי עתיקות
6. היבטים נופיים
7. היבטים אקולוגיים
8. היבטים חברתיים, נופש וטיילות
9. קווי המגע בין היער לבינוי
10. חשיבות עיגון סטטוטורי של היער במערך השטחים הפתוחים
11. מצב סטטוטורי קיים
12. תכנית האב ליער ראש העין
13. קביעת גבולות התכנית
14. המלצות המסמך והנחיות נופיות וסביבתיות.





1. מבוא

יער ראש העין הינו יער קיים המנוהל על ידי קרן קימת לישראל והוא מתפקד בעיקר כיער קהילתי. התכנית ליער זה מקודמת כחלק ממטרת קק"ל לאשר תכניות מתאר מקומיות לכל היערות בארץ. מטרת מסמך זה הינה להציג את ערכי השטח, הנימוקים לתיחום גבולותיו, הממשק הנדרש לשם הגנתו, אחזקתו, טיפוחו ושיקומו של היער, תוך התייחסות לערכיו האקולוגיים והחברתיים ורצף השטחים הפתוחים.

2. תקציר

יער ראש העין נמצא בחלקה הצפוני של העיר ראש העין. היער מהווה חיץ בין כביש 5 (חוצה שומרון) לבין שכונותיה הצפוניות של העיר. היער גובל בגבול מחוז מרכז מצד מזרח ("הקו הירוק"). ליער ראש העין תפקידים חשובים:

1. לשמור על השטח הפתוח הנותר באזור זה בין כביש 5 לעיר הבנויה.
2. לאפשר קשר בין התושבים ליער, תוך יצירת "יער קהילתי", המחזק את הקשר בין האדם לסביבתו לטבע ולערכיו ולמורשת האזור.
3. לספק נוף ירוק בין מרחבים מופרים ובנויים של תשתיות, תעשייה ומגורים.
4. לאפשר מרחב פנאי ונופש לתושבים בראש העין ובסביבתה.

שטח פתוח זה, המיוער ברובו, מהווה "ריאה ירוקה" לתושבי ראש העין. הפיתוח המאסיבי ברצועת החוף והשפלה מתבצע גם באזור ראש העין, ובשנים האחרונות קמו ותקומנה שכונות צפופות ביותר, שמצריכות רצועות תשתיות אורך ורוחב רבות, מעבר לקיים. יער ראש העין היה בעבר חלק מהמסדרון האקולוגי הארצי, אך מאז הבנייה המאסיבית, בצידה המזרחי של ראש העין, הוא נותק ממנו.

יער זה מעוגן סטטוטורית כיער קיים בתמ"א 1/35 ובתמ"א 1 ובתמ"מ 21/3.

תכנית יער ראש העין מהווה חלק מראייה מערכתית של הקרן הקיימת לישראל לשימור שטחים פתוחים וטיפוחם לצרכי נוף, טיילות ונופש עבור האוכלוסייה הרבה המצטופפת במרכז הארץ. היער מיועד להוות חיץ, בפסיפס השטחים המפותחים מסביבו, מעין "אי של שקט".

ביער דרכי קהל המאפשרים תנועת רכב ואזורים ושבילים בהם התנועה היא רגלית בלבד, או גם לאופניים. יער ראש העין מהווה דוגמא מוצלחת ל"יער קהילתי" עבור התושבים הגרים בסביבה עירונית ובו מתרחשת פעילות קהילתית חברתית רבה. התושבים מרגישים בו כביתם, בחצרם ומטפחים אותו ביחד עם הקק"ל ועיריית ראש העין.

מסמך זה מבטא את חשיבותו של יער ראש העין בגבולותיו ומיקומו מבחינה נופית, אקולוגית, סביבתית, חברתית ובהיבטים של נופש ופנאי ומציע מספר המלצות להטמעה בתכנית הסטטוטורית ליער.



3. מיקום, תיאור הסביבה

יער ראש העין נמצא בחלקה המזרחי של המדינה, בשיפולי הרי השומרון, במעבר לשפלת החוף. זהו אזור הביניים בין רצועת החוף במערב להרים במזרח, אשר היה מיושב לאורך ההיסטוריה, אך בדלילות, היווה שטח כפרי טבעי לא מפותח, בין אקוויפר החוף לאקוויפר ההר. היער נמצא בקצה הצפון מזרחי של תחום השיפוט של ראש העין. הוא ניטע על ידי קרן קימת לישראל, החל משנות השבעים של המאה העשרים. הגוש המשמעותי של היער הנטוע נמצא בין כביש מס' 5 לבין שכונת נווה אפק, כאשר הוא תחום ממזרח וממערב על ידי כבישים (שדרות בן גוריון ורחוב קיבוץ גלויות). כשבעים אחוזים משטח היער נטוע עצים מחטניים, כעשרים אחוזים איקליפטוסים וכעשרה אחוזים עצים רחבי עלים. ביער עובר ערוץ נחל רבה.



מיקום יער ראש העין. מקור: אתר עיריית ראש העין

נחל רבה הוא היובל הקטן מבין ארבעת יובליו העיקריים של נחל הירקון (שלושת הנחלים האחרים הם נחל איילון, נחל קנה, נחל שילה). שטח אגן הניקוז שלו הוא כ-40 קמ"ר ויובלו העיקרי הוא נחל סוסי. הנחל מתחיל את זרימתו מדרום לכפר בידיא, בסמוך לכביש 505. באזור זה הנחל עמוק ורחב. הוא ממשיך בזרימתו לכיוון דרום-מזרח, ומשם הוא ממשיך מדרום לכביש 5 דרך יער ראש העין עד לראש העין בנקודה זו נשפך אליו נחל סוסי. עם כניסתו לעיר הנחל עובר מהמתווה ההררי למישור, והוא נעשה צר ורדוד. הוא נשפך לירקון כ-2 ק"מ ממעינות הירקון, מצפון לכפר הבפטיסטים.



תצלום אוויר משנת 2018 של יער ראש העין ועליו הגבול המוצע לתכנית המתאר המקומית



באדום מקווקו גבולות שיפוט ראש העין כפר קאסם. בירוק יער נטע אדם המוגדר בתמא/1



צילום מכיוון כפר קאסם דרומה. נוף כביש 5, יער ראש העין והשכונות החדשות באופק. צילום: נינה אלומות עמיר





צילום של השטח שמוגדר כיער בתמ"א 1 בין כפר קאסם לכביש 5. צילום: ענבל אייזנבנד, קק"ל





ליער כניסה ראשית מוסדרת לכלי רכב מצומת הרחובות נחל רבה וקיבוץ גלויות. בנוסף קיימות מספר כניסות רגליות מהשכונות הצמודות ליער.



צילום של צומת הכניסה ליער ראש העין. צילום: נינה עמיר



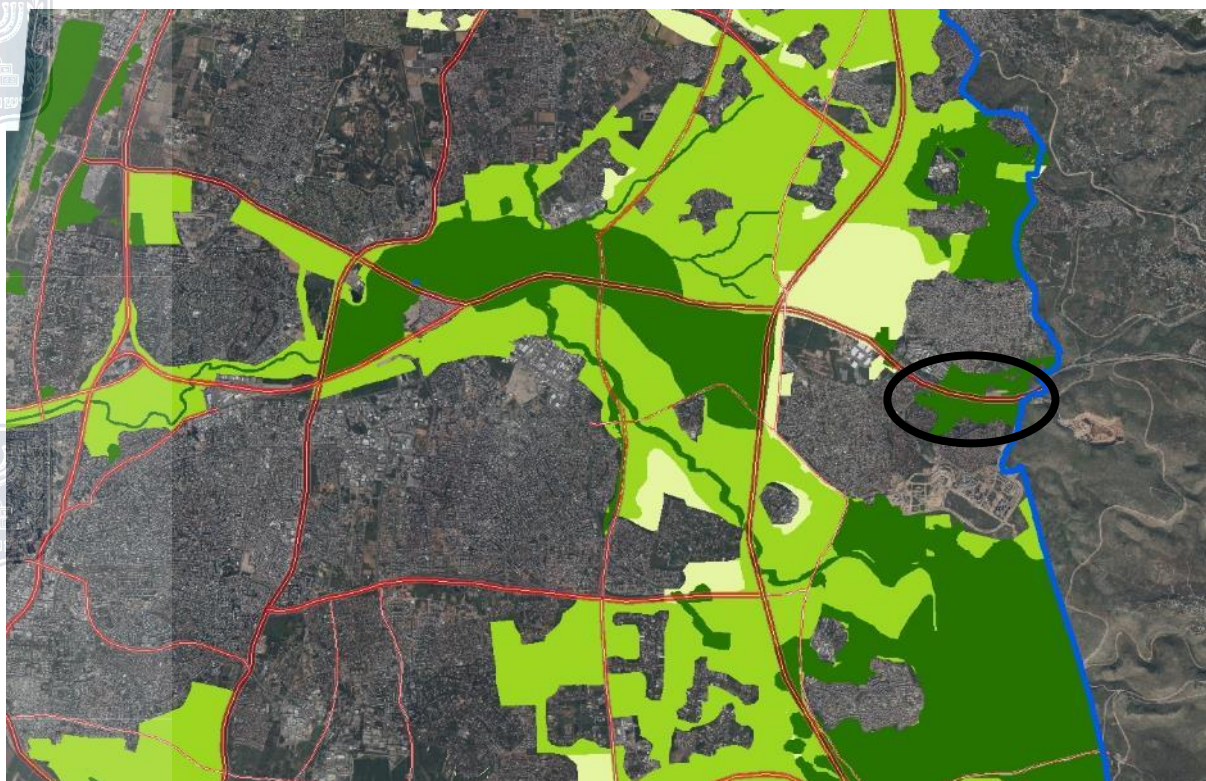
שילוט להכוונה והדרכה בכניסה ליער. צילום: נטע לסקה, קק"ל



4. תפקיד יער ראש העין בראיה ארצית ואזורית

יער ראש העין היווה חלק משמעותי מרצף השטחים הפתוחים בשיפולי השומרון, צפון-דרום ומזרח-מערב. יער ראש העין מבטא באופן מובהק את תהליך הפיתוח המואץ המתרחש במרכז הארץ, המשאיר שטח צר וכלוא בין בינוי לכבישים, משאיר מעט מאוד יערות במרכז הארץ וגובה מחיר כבד מהטבע תוך תהליך של הקטנתם וקטיוע השטחים הפתוחים בכלל. תכניות המתאר הארציות והמחוזיות הכירו בחשיבות שימור יער זה, אך הן לא שמרו על הרצף, חיבורו לשטחים הפתוחים שסביבו.

תכנית פיתוח ציר הגבעות – תכנית ישובי שבעת הכוכבים (כוכב יאיר, אלעד, שוהם ועוד), לאורך הקו הירוק, קטעה את רצף השטחים הפתוחים במזרח הארץ. מרחב שהיה מפותח בדלילות נקטע על ידי ישובים רבים והשטחים הפתוחים שנותרו מדרום לראש העין עוגנו בתכנית מתאר מקומיות שמורת טבע ויערות נחל שילה, תכנית יער ציר הגבעות ותכנית שמורת טבע הדום השומרון. השכונות הדרומיות החדשות שהוקמו בראש העין ניתקו את רצף השטחים הפתוחים בציר הגבעות אל יער ראש העין והוא נותר כ"איי" ירוק שיש לשמרו. נחל רבה, החוצה את היער, מקשר בין המערכות האקולוגית של השומרון ובין המערכת האקולוגית של מישור החוף, בנוסף מהווה הנחל חלק מציר הגבעות שהוא חלק ממסדרון אקולוגי העובר את מדינת ישראל לאורכה. תכנית לאזור תעשייה שער שומרון ממזרח ליער, המקודמת בימים אלו, תחזק את הנתק מזרח-מערב של השטחים הפתוחים.



מפה המראה את הנתק שנוצר בין יער ראש העין, המוקף בעיגול שחור, לבין מערכת השטחים הפתוחים





תכנית יער ראש העין תאפשר להגן על שרידי היער שנותר מבודד בתוך מארג של בינוי, תעשייה, תשתיות וכרייה מסביבו. עיגון סטטוטורי של היער יבטיח שימור וניהול שלו כמערכת אקולוגית קטנה, מקומית וכשטח המספק מקום לפעילויות פנאי ונופש לתושבי ראש העין, פתח תקווה והאזור.

היער מתפקד כיום כיער קהילתי משגשג, והוא מספק מגוון שירותי מערכת אקולוגית לתושבי הארץ. ביניהן: אספקת שירותי נופש, טיולים ובילוי בחיק הטבע, עיצוב הנוף וגיוונו, אספקת תמיכה ובקרה (קיבוע פחמן, ייצור ראשוני), שימור קרקע ומים, (מניעת סחף קרקע, הגברת חידור מים), שמירה על שטחים פתוחים,

יצירת אזור חיץ למניעת רעש וזיהום אויר, להסתרת פגעי נוף, לחיזוק הזיקה של הציבור לטבע וליער ולחינוך לשמירה עליהם.



5. אתרי עתיקות

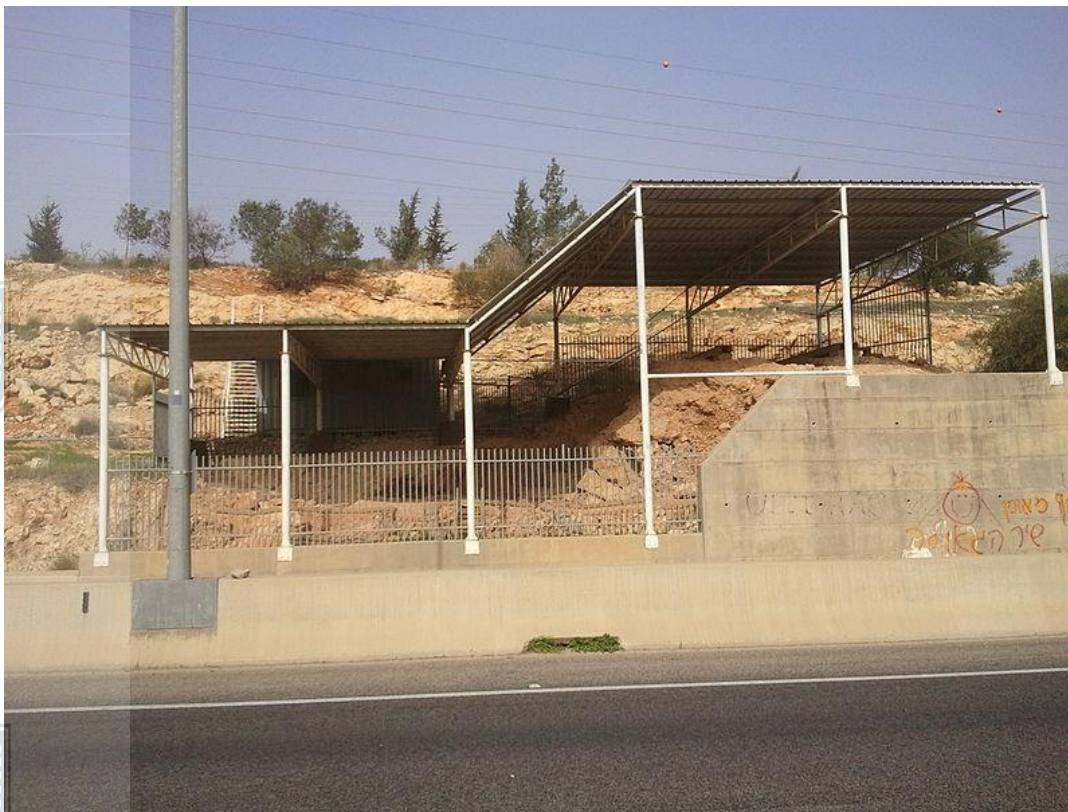
בתחומי היער מצויים אתרים ארכיאולוגיים, החשוב שבהם הוא עזבת צרטא, המזוהה עם היישוב המקראי אבן העזר, הנמצא בצידו המערבי של היער, וחורבת דיר הנמצאת בצידו המזרחי של היער. מחוץ ליער, בתחום זכות הדרך הצפונית של כביש 5, נמצאת מערת קסם, אתר ארכיאולוגי-פרהיסטורי שהתגלה באוקטובר 2000 בעת עבודות בכביש.



א. מערת קסם

במערה השתמרו שכבות בעובי של כ-16 מטרים מהתרבות האשלו-יברודית של שלהי התקופה הפלאוליתית התחתונה, המתוארכות ל-400 עד 220 אלפי שנים לפני זמננו. בחפירה התגלו מוקדי אש (שרידי מדורות), מאספים עשירים של כלי צור מסותתים ועצמות מאובנות של בעלי חיים, ואף כמה שיני אדם. חקירת השרידים ופרסומם מאז תחילת שנות האלפיים הניבה מידע רב על אורח החיים בשלהי התקופה הפלאוליתית התחתונה בארץ ישראל.





מערת קסם. מקור: אתר ויקיפדיה

ב. **עֲזֻבַּת צֶרֶטָא** הן חורבות יישוב קדום קטן ואתר ארכיאולוגי ביער ראש העין בין ראש העין וכפר קאסם, לא הרחק מן העיר הקדומה אפק. האתר נמצא בין כביש 5 לבין שכונת גבעת הסלעים. בחפירות ארכיאולוגיות שנערכו באתר ע"י פרופ' משה כוכבי וישראל פינקלשטיין מאוניברסיטת תל אביב, נמצאו שרידים מן המאה ה-10 לפנה"ס ומתקופות קדומות יותר, וזוהו ביישוב שלוש תקופות התיישבות מימי ההתיישבות הישראלית, בין היתר נמצא במקום בית ארבעת המרחבים, ומגורות המעידות על כלכלתו. התושבים בו חיו כנראה חיים חקלאים ראשונים, וייתכן נוודיים-למחצה. באתר נמצאה כתובת המכונה "כתובת אבן העזר" אשר נרשמה על אוסטרקון ומכילה את כל אותיות האלף-בית בכתב עברי קדם, בשלב מוקדם של התפתחות כתב זה מאלפבית פרוטו-כנעני. לכתובת חשיבות בחקר האלפבית העתיק.

בשנת 2007 שופץ האתר על ידי תלמידי בית הספר "אפק" שבראש העין בשיתוף הקרן הקימת לישראל. לאתר נוסף שילוט חדש, המסביר את הממצאים שנמצאו במקום.





אבן העזר - בית ארבעת המרחבים. צילום: בלה נודלמן, קק"ל

ג. חורבת דיר

שרידי ישוב שראשיתו בתקופה הביזאנטית, בור מים בו נאספו מי גשמים באמצעות מערכת תעלות וניקוז טבעי. האתר נמצא ביער קהילתי ראש העין, מצפון לשכונת נווה אפק. בחורבת דייר (שמקור שמה בצורה עברית של השם הערבי ח'ירבת דוויר) אין שרידים רבים, אך ניתן לראות בור מים מגודר, שרידי בית בד ויסודות מבנים (שרידי יישוב ביזנטי). בור המים נחצב בסלע, וכדי למנוע חילחול מים, צופה בטיח על מנת לאטום סדקים בקרקעיתו. לצד החורבה בולטים מספר עצי ליבנה רפואי.





בחלקה הצפוני של החורבה נבנה "מצפור אילן", על שם רב-סרן אילן מאיר רייז ז"ל. המצפור צופה מזרחה וצפונה. ניתן לראות מהמצפור את כביש 5 - "חוצה שומרון", ואת מחלף ראש העין מזרח החדש.



שילוט במצפור אילן. צילום: בלה נודלמן, קק"ל





חורבת דיר. צילום: נינה אלומות-עמיר



חורבת דיר, בור המים. צילום: בלה נודלמן, קק"ל





6. היבטים נופיים

חשיבותו הנופית של יער ראש העין באה לידי ביטוי בשני היבטים עיקריים :

1. נצפות- היער נצפה הן מהשכונות הצפוניות של העיר ראש העין והן מלווה את הנוסעים על כביש 5 לאורך מספר קילומטרים. חזותו מרככת את הנוף המפותח והמופר המורכב ממחצבות, אזורי תעשייה ותשתיות רבות אחרות.



צילום מצפון לכביש 5 לעבר היער מדרום. צילום: בלה נודלמן, קק"ל



צילום מצפון לכביש 5 לעבר היער מדרום . צילום: נינה אלומות עמיר



צילום מכביש 5 לעבר היער מזרז . צילום: בלה נודלמן, קק"ל

2. היער מייצר זהות נופית וחזות ייחודית לעיר מכיוון צפון ובעקבות כך מביא מטיילים גם מחוץ לעיר, בעיקר בעונת הפריחה ובעונות בהן קיים הצורך בצל.



מטיילים ביער. צילום: משה שלר, קק"ל

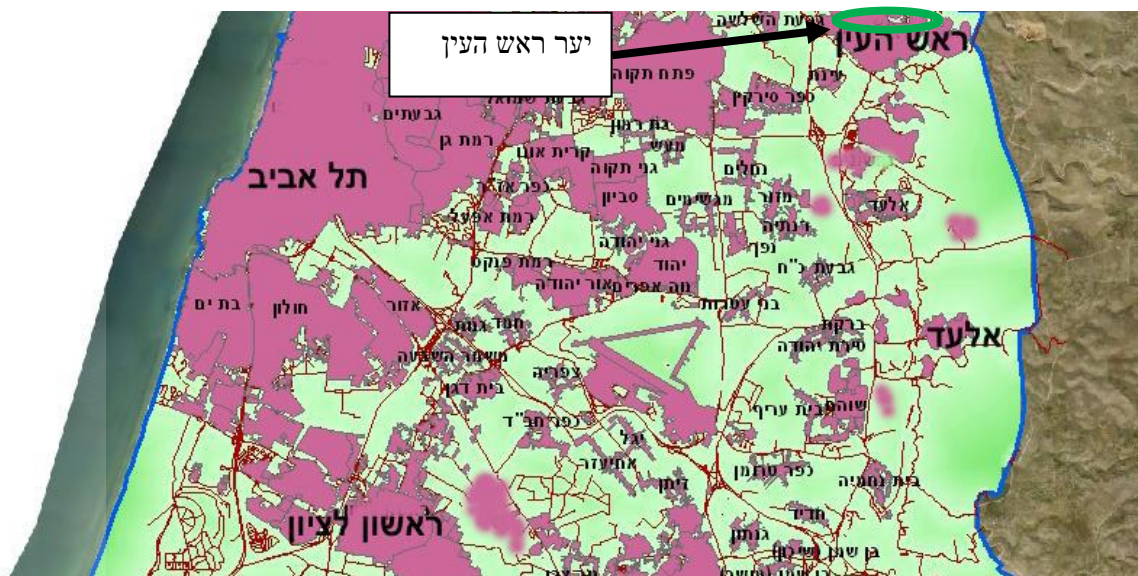


7. היבטים אקולוגיים

ליער ראש העין שלושה תפקידים אקולוגיים עיקריים:

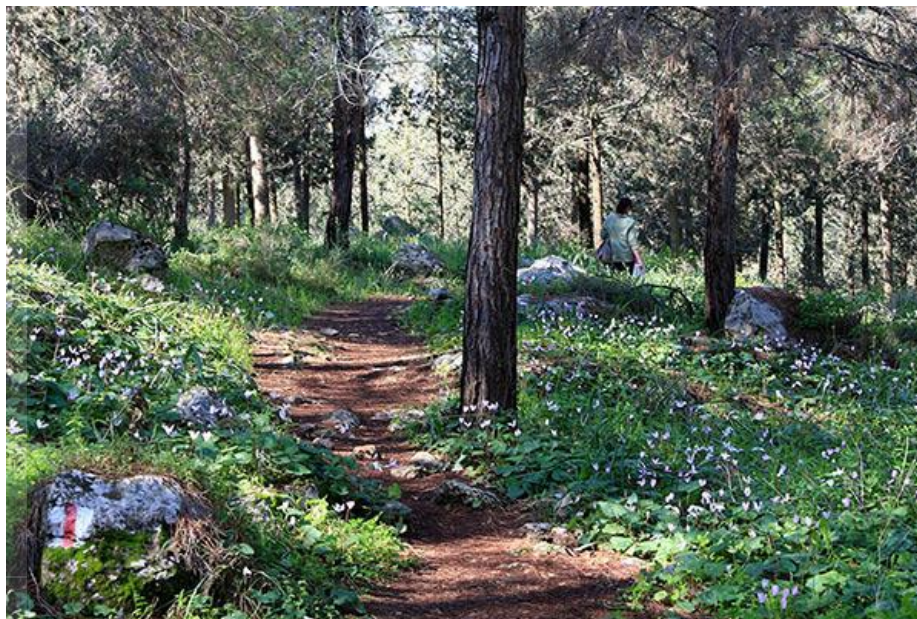
1. היער משמש בית גידול, מחסה ומפלט עבור בעלי חיים המתקיימים בו. בכך היער תורם לשמירה על המגוון הביולוגי הארץ ישראלי.
2. היער מהווה חיץ בין אזורי המגורים לבין התשתיות הרבות הקיימות מסביבו, מחצבה אזור התעשייה וכו'. חיץ הכרחי הן חזותית והן למיתון השפעות של קווי המגע בין השטחים המפותחים לשטח הפתוח. כמו כן מהווה היער חיץ הסופג רעש, אבק וזיהום בין הנ"ל לאזורי המגורים.
3. אספקת שטח פתוח קולט קהל, אשר מווסת את עומס המבקרים, המחפשים אזורי שהייה אינטנסיביים. קליטת מבקרים במקום זה מפחיתה עומסים בשטחים פתוחים רגישים.

שלושת התפקידים הללו: יצירת חיץ וויסות פעולות אדם, העשרת מגוון ביולוגי ושמירה על שטח פתוח מהווים תשתית יערנית המספקת שירותי מערכת לתושבים המתגוררים בסמיכות ליער בפרט ולתושבי האזור בכלל.

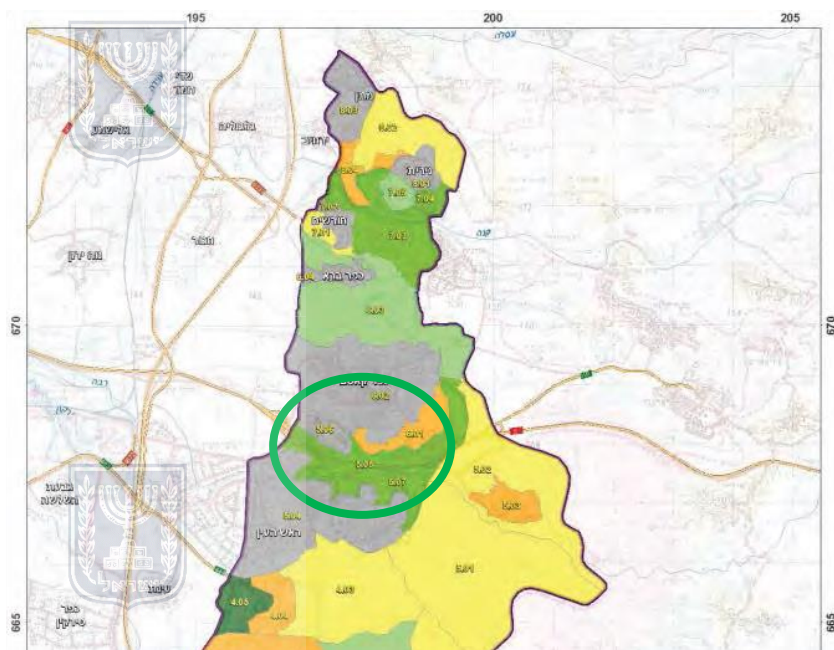


מפת רצף שטחים פתוחים במרכז הארץ

יער ראש העין כולל מספר בתי גידול בשל מגוון מיני העצים הנטועים ומופעים שונים של תת יער. מופעים אלה כוללים: שיחיות עם סירה קוצנית, קרחות של בתות עשבוניות של רב שנתיים וחד שנתיים. היער עשיר במגוון צומח ובעלי חיים. מגוון עשיר של גיאופיטים הפורחים בעונת החורף ומהווים מוקד משיכה למטיילים: נרקיסים, מרבדי רקפות, כלניות, אירוסים ועוד. נחל רבה, יובל של נחל הירקון, העובר בלב היער, מעשיר את היער במים רבים בעונת החורף וגורם לפריחה וצימוח רבים.



מרבדי רקפות בלב היער. מקור: ארכיון קק"ל



סקר ציר הגבעות

ערכיות פנאי ונופש

ערכיות פנאי ונופש

- מרבית
- גבוהה מאד
- גבוהה
- בינונית
- נמוכה
- שטח בנוי
- גבול סקר
- נחל
- כביש

מתוך סקר מכון "דשא" לציר הגבעות, יער ראש העין מודגש באלפיסה - ערכיות פנאי ונופש גבוהה מאוד





8. היבטים חברתיים, נופש וטיילות

יער ראש העין משמש כיער קהילתי לתושבי ראש העין הרואים בו היער "שלהם". היער מפותח כשטח לנופש, חינוך וידיעת הארץ. ביער פעילות קהילתית ענפה הכוללת טיולי רגל, אופניים, התכנסויות ואירועי טבע קהילתיים, פיקניקים של בתי ספר, אירועי ספורט ותרבות. מצויים ביער אתרים ארכיאולוגיים ששוחזרו בחלקם ו/או שולטו ונכללים במערך הנופש המקומי.



תמונה של ילדים מנגנים ביער ראש העין. צילום: נטע לסקה, קק"ל

9. קווי המגע בין היער לבינוי

אחד האתגרים בתכנון היער הוא ריבוי קווי המגע שיש בין היער לבין השטחים הבנויים. קווי המגע המרובים דורשים תחזוקה וממשק יערי אינטנסיבי ועתיר תקציב. לקווי המגע המרובים פוטנציאל לפגוע במערכת האקולוגית הקיימת בשטחים הפתוחים ממספר סיבות: התפשטות של מינים אקזוטיים ופולשניים, שמגיעים עם הנגר העילי והנקזים הראשיים וע"י הרוח לשטחים הפתוחים, טריפת חיות בר ע"י חיות בית, זיהום תאורה, ונדליזם, שפיכת פסולת, השתלטות על שטחים הצמודים לבתים וכו'. בעיה נוספת בניהול ותחזוקת יער ראש העין הוא נטיעת עצי נוי, ע"י התושבים הגרים בצמוד ליער, בקווי החיץ נגד שריפות שהקק"ל מייצרת, יש צורך בשיתוף פעולה עם העירייה לנושא זה.





צילום של נטיעות וגידור שנעשו על ידי תושבים בקו החיץ להגנה מפני שריפות יער. צילום: נינה אלומות עמיר

אתגר נוסף שנוצר מהסמיכות לשטחים הבנויים הוא הפניית הנגר העילי מהשכונות, ליער ראש העין. הנגר נשפך ממספר נקזים ויוצר נזקי סחף קרקע המחייבים ניהול של זרימת הנגר בשטחי יער. השיטה המקובלת לטיפול הינה יצירת סכרונים, המשהים את הנגר והסחף בדרכם לנחל רבה.



דוגמה לנזקי נגר עילי ביערות. צילום: חיים סהר, קק"ל





דוגמה לנזקי נגר עילי בדרך מצעים. צילום: חיים סהר



סיכונים להשהיית נגר עילי ביער ירושלים, נחל רבידה. צלום: חיים סהר, קק"ל

אישורה של תכנית מתאר מקומית ליער ראש העין תאפשר לקק"ל לטפל במפגעים הרבים.





10. חשיבות העיגון הסטטוטורי של התכנית במערך השטחים הפתוחים

שטחים פתוחים ערכיים בכלל, ויערות בודדים וקטנים יחסית בפרט, נשארו במרכז הארץ, בעקר בחלקה הצר של המדינה. רבים מהם נגרעו בגלל בתי עלמין, מחצבות, מגורים וכיו"ב. כזה הוא היער הצמוד לראש העין ואשר נותר ממנו שטח פתוח קטן ומיוער ששטחו כאלף דונם.

יער ראש העין נמצא באזור מופר על ידי תשתיות ומבנים ונשאר כחיץ צר, שחשוב לשמור עליו, לטובת הציבור והטבע. מדרומו השכונות של ראש העין, מצפונו כביש 5 ואזור התעסוקה אבן העזר, ממזרחו גדר ההפרדה, ממערב שטחי חקלאות ופיתוח. לשמירה על היער שתי תועלות מרכזיות:

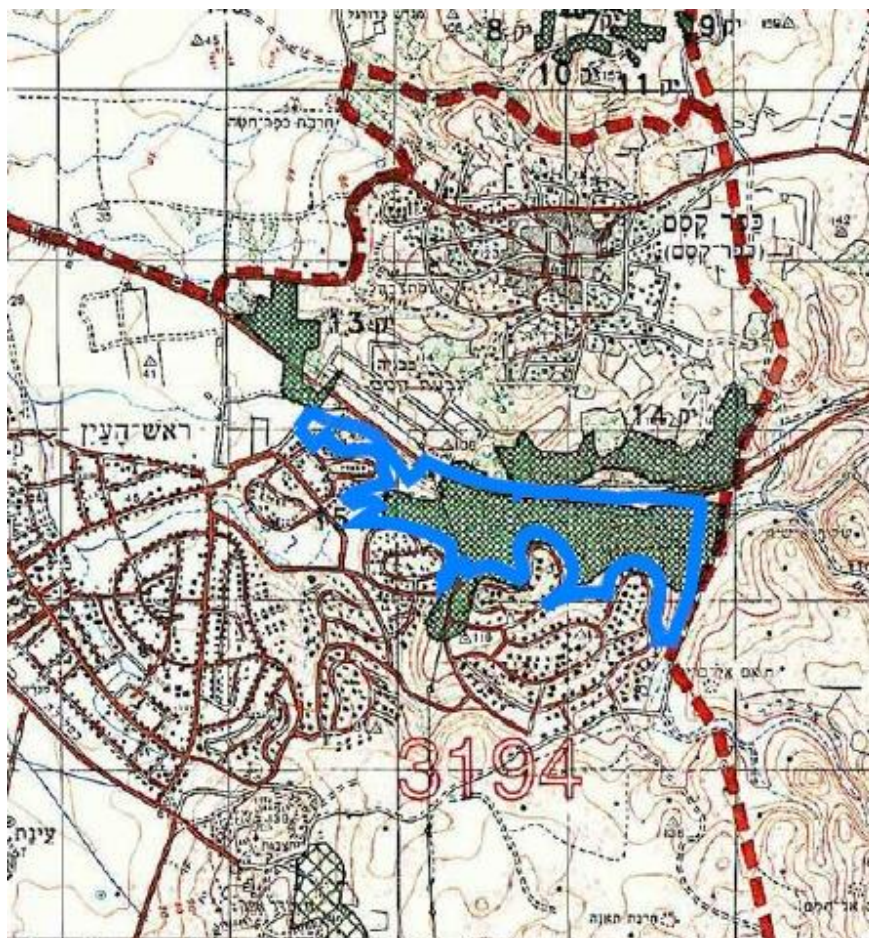
1. אספקת שטחים פתוחים ערכיים ואיכותיים לתושבי ראש העין. היער מספק להם סביבה ירוקה המשמשת שטח לפעילויות פנאי ספורט ונופש בחיק הטבע ונוף מקומי קרוב של שטח פתוח - יער נטוע, עם פריחות מדהימות בעונות מסוימות.
2. אספקת "ריאה ירוקה" היוצרת חיץ בין כביש 5 לעיר, מווסתת את פליטות המזהמים מהכבישים ואזור התעשייה, ומפחיתה את הרעש מכיוון זה.



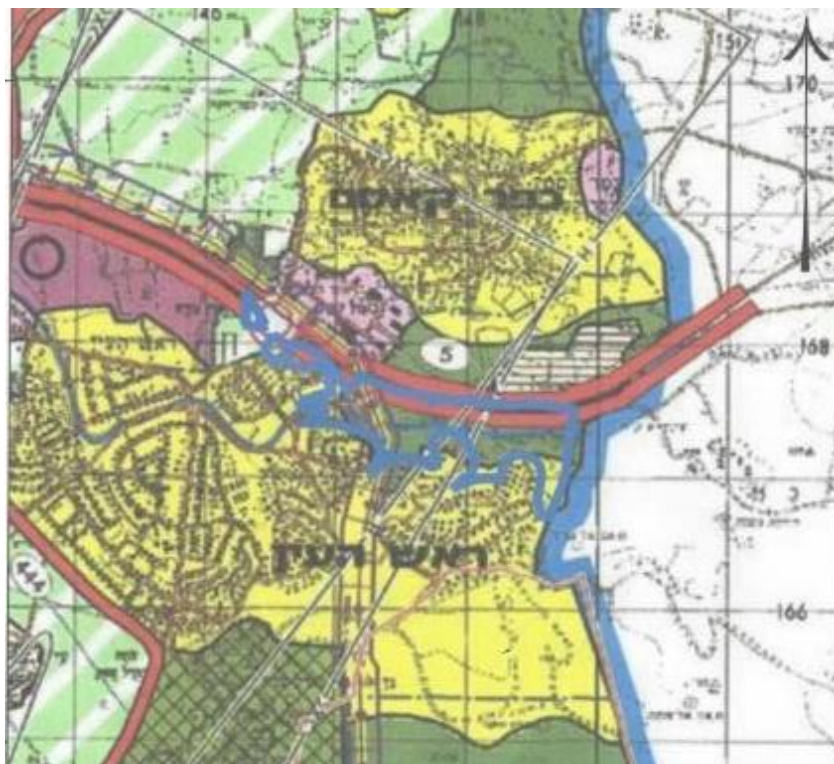


11. ניתוח סטטוטורי

יער ראש העין קיבל מעמד סטטוטורי לראשונה עת אושרה בתכנית מתאר ארצית ליער וייעור, תמ"א 22, בשנת 1995. כיום היער מוגדר כאזור בעל רגישות סביבתית גבוהה ע"פ תמ"א 1/35 ומוגדר כיער בתכנית המתאר המחוזית תמ"מ 21/3. תמ"א 1 שאושרה, הגדירה את יער ראש העין כיער קיים וצמצמה את גבולותיו, לאחר שגרעה את תכנית בית עלמין אפק, שאושרה בשינוי 8 לתמ"א 19.



תמא/22



7.12 יער

7.12.1 תחולת תכנית מתאר ארצית ליער ולייעור - תמ"א/22

בשטחים אלה יחולו הוראות תכנית מתאר ארצית ליער ולייעור - תמ"א/22.

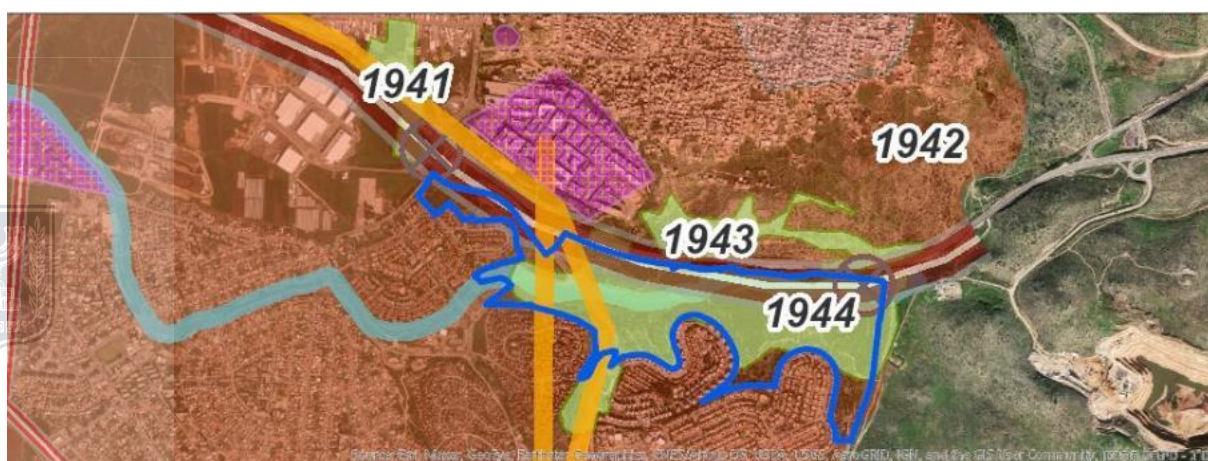
7.12.2 תוספת שטחים ליער ולייעור

1. יהיה זה בסמכות ועדה מחוזית לייעוד שטחים נוספים ליער ולייעור.
2. יועד שטח ליער בתכנית זו או בתכנית אחרת שאינו כלול בתמ"א/22, ייקבע סיווגו כ"יער נטע אדם מוצע" אלא אם נקבע אחרת ויחול עליו הקבוע בתמ"א/22.
3. יהיה זה בסמכות ועדה מחוזית לאשר תכנית מתאר מקומית או מפורטת הכוללת שינויים לא מהותיים מגבולות השטחים המסומנים ליער ולייעור, בתנאי שלא ייפגע אופי האזור כמוגדר בתכנית המתאר הארצית - תמ"א/22 ובכפוף לקבוע בה.

תממ/21/3 - תשריט וייעוד יער מתוך הוראות התכנית

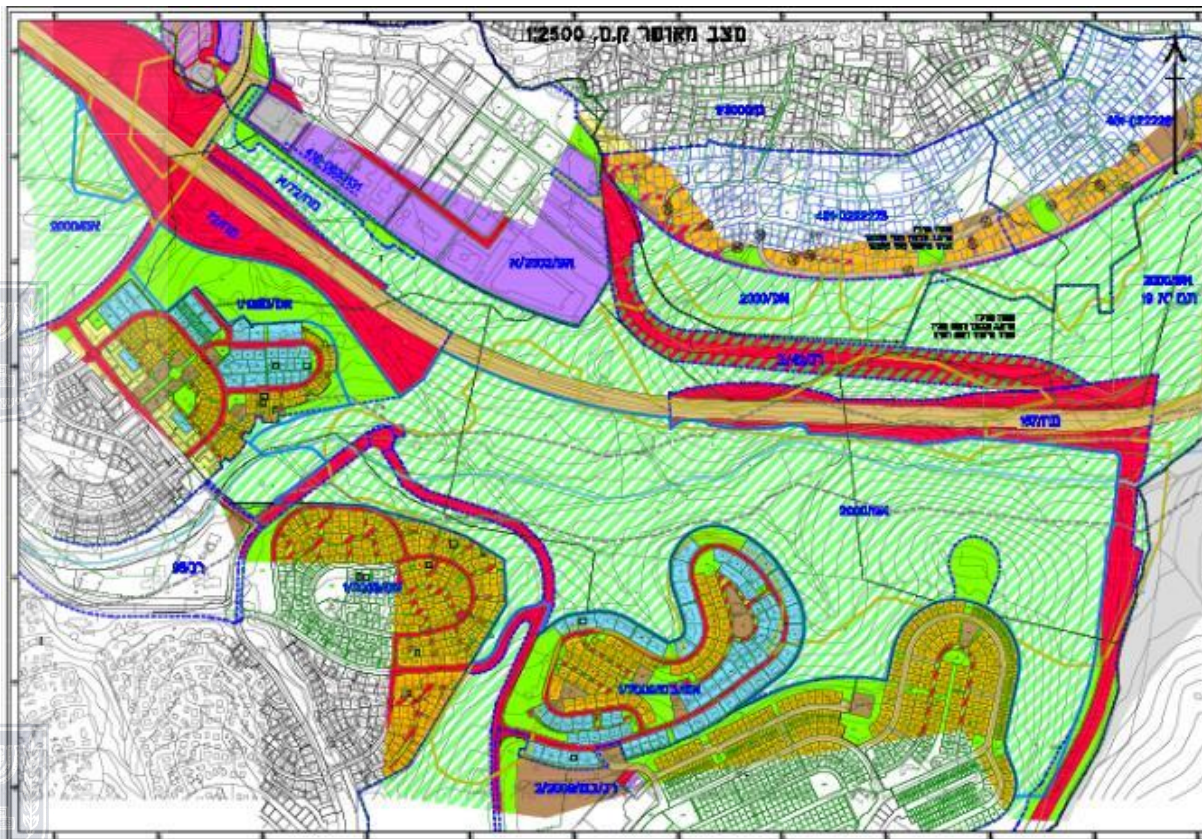


שכבת יער נטע אדם בתמא/1 על רקע אורתופוטו

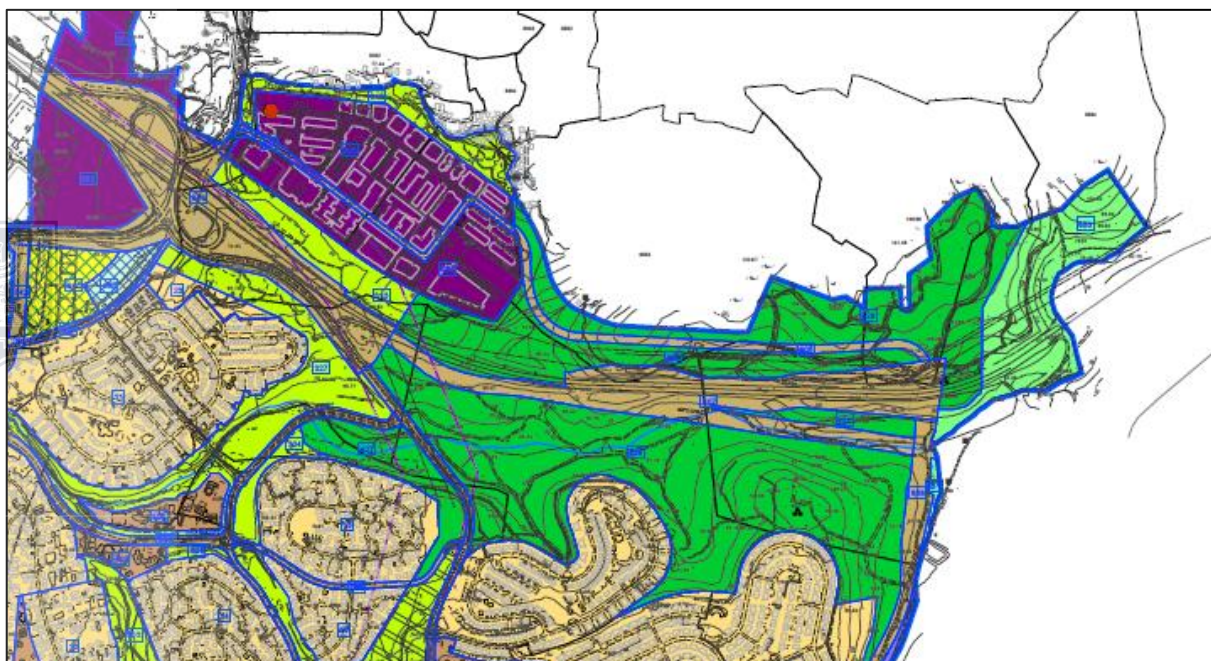


שכבות תמא/1 על רקע אורתופוטו. היעודים המסומנים הם יער נטע אדם, נחל ראשי, קו חשמל ארצי מתכנית מאושרת, מחלף ושטח בעל חשיבות גבוהה מאוד להחדרה והעשרה של מי תהום





תכניות מתאר מקומיות מאושרות. רוב השטח המיועד הינו ביעוד קרקע חקלאית. חלק מהיער ביעוד דרך מוצעת (שקיימת בפועל בתוואי אחר). השטח סביב אתר העתיקות אבן העזר מוגדר כשטח ציבורי פתוח



יער ראש העין, מתוך טיטות תשריט מוצע של מתאר כוללנית ראש העין 418-0461038, מהדורה 26/12/19. בתיאום עם עורכי התכנית סוכם כי גבולות היער בתכנית הכוללנית יותאמו לגבולות תכנית יער ראש העין

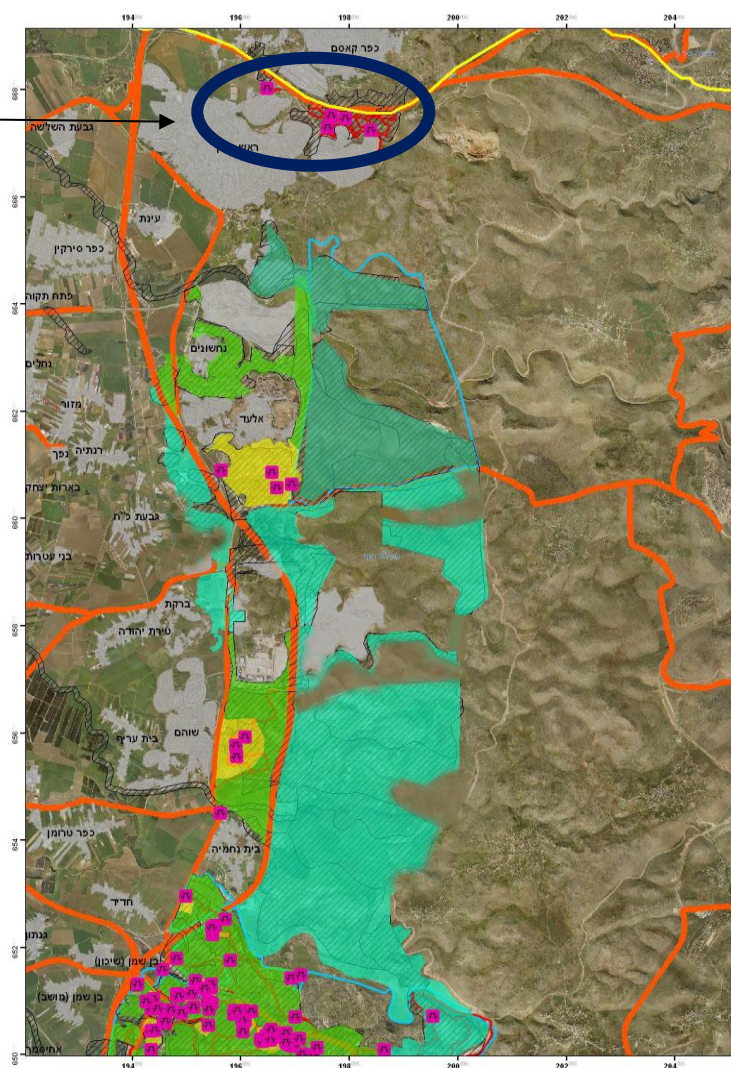


12. תכנית האב ליער ראש העין

קרן קימת לישראל החלה לתכנן את יער ראש העין כ"יער קהילתי" בשיתוף עם העירייה והתושבים בתחילת שנות ה-2000. זאת כחלק ממדיניות תכנון לממשק יערות, למטרת נוף, טיילות ונופש וקירוב התושבים ל"פנינה" שקיימת בעורף חצרותיהם. כחלק מהמדיניות הנ"ל הוגדרו מספר יערות בציר הגבעות כ"יערות קהילתיים" (שוהם, חורשים כוכב יאיר, ראש העין ונוספים) יערות משמעותיים וחשובים בהיקפם ובייחודם במרכז הארץ, ביחס לגודל האוכלוסייה ולביקושי הטיילות והנופש.

תכנית האב לסיווג רמות הפיתוח של היערות בישראל מגדירה יער זה כ"יער לפיתוח נופש וטיילות", בשונה מרמות אחרות של פיתוח כמו "יער לשימור", "יער לפיתוח מבוקר". קביעת רמות השימור והפיתוח נעשתה על בסיס מתודולוגיה שפותחה בקק"ל, אשר מתייחסת לקריטריונים מתחומים שונים: רצף שטחים פתוחים, קירבה לאוכלוסיות, אקולוגיה, גיאומורפולוגיה, סוציולוגיה וסביבה.

יער ראש העין



מתוך תכנית אב לסיווג רמות פיתוח, בין יער ראש העין ליער בן שמן (מחלקת תכנון מרחב מרכז, קק"ל, 2000).

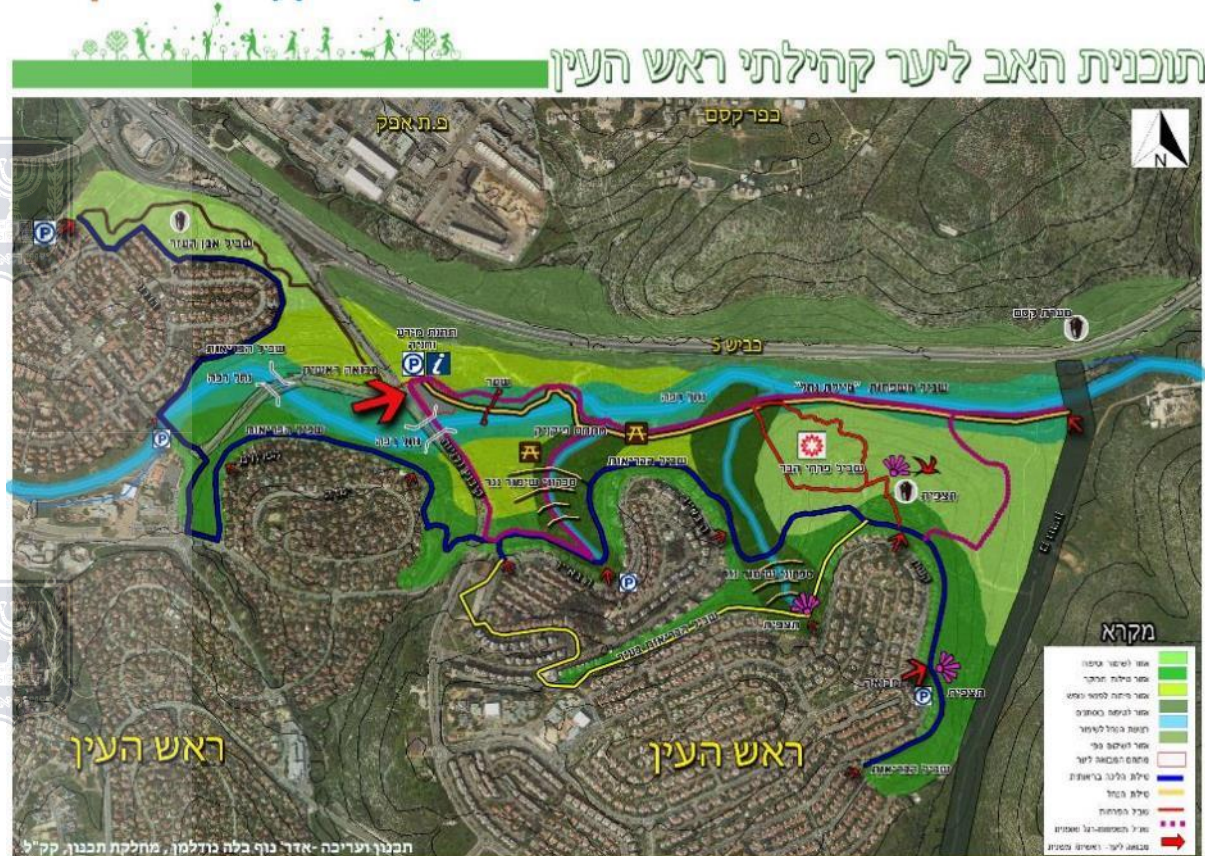


תכנית האב מחלקת את היערות לפי רמות ניהול (יערות לפיתוח נופש מסומנים בצהוב עם סימון מוקדי נופש בריבועים ורודים). יער ראש העין הוגדר לפיתוח נופש וטיילות (כמו יער קולה ופארק שוהם) וציר הגבעות המזרחי הוגדר כיער לשימור.

מחלקת התכנון בקק"ל הכינה תכנית אב ליער, בשיתוף עם עיריית ראש העין והקהילה המקומית, מתוך מטרה להפוך את היערות הסמוכים ליישובים מאזורים שהיו "חצר אחורית" של היישובים "לחלון ראווה ירוק". החזון שהוגדר ליער הינו מקום מפגש לקהילה המקומית, המאפשר מגוון פעילויות, בדגש על טיפוח ושמירה של ערכי טבע, נוף, מורשת, חינוך וידעית הארץ.

תכנית האב ליער ראש העין חילקה את היער למתחמים וסיווגה את היער לרמות פיתוח אקסטנסיבי והגדירה שבילים וכניסות, חניונים ותצפיות. רצועת נחל רבה הוגדרה כשטח לשימור.

יער קהילתי קק"ל ראש העין



- אזור לשימור וטיפוח
- אזור טיילות מבוקר
- אזור פיתוח לפנאי ונופש
- אזור לטיפוח בוסתנים
- רצועת הנחל לשימור
- אזור לשיקום נופי

תשריט תכנית האב ליער ראש העין (אדר' נוף בלה נודלמן, מחלקת תכנון מרחב מרכז, 2017)



13. קביעת גבולות תכנית המתאר המקומית

גבולות היער בתכנית המוצעת (הקו הכחול) נקבעו על בסיס של איחוד כל מקרקעי הייעור, הן הסטטוטוריים והן הפיזיים והוצאת השטחים שאיבדו את המשמעות של "יער", בהגדרתו היערנית. חלקם שאריות של פיתוח, "איים" מנותקים וקטנים וחלקם לא יכולים לתפקד כיער, בגלל ריבוי תשתיות החוצה אותם ומצב פיזי של הקרקע, שאינו מאפשר נטיעת יער. בנוסף, הגבול נקבע בתאום עם עיריית ראש העין ועורכי תכנית המתאר הכוללנית, משרד מליס.

הגבול הצפוני נקבע ככביש 5, כיוון ששטחי היער הסטטוטוריים שבין כפר קאסם לכביש, שהוגדרו בתמ"א 22 ושחלקם הוגדרו גם בתמ"א 1, הם שאריות לא רציפות של שטח פתוח. חלק מהיער נגרע עת אושר שינוי מס' 8 לתמ"א 19 (בית עלמין אפק), על חלק נוסף נסלל כביש המחבר את ראש העין לכיוון אזור התעשייה "אפק", ששינה את פני השטח לחלוטין. בנוסף בשטח זה קיים פרוזדור חשמל קיים וקו נוסף עתידי, אשר מונעים את האפשרות ליטוע בשטח זה יער. כמו כן, חלק מהיער הסטטוטורי הוא אדמות בבעלות פרטית, המעובדות ע"י בעלי הקרקע ככרמי זיתים. סוכם עם עורכי תכנית המתאר הכוללנית לראש העין שהשטחים הפתוחים מצפון לכביש 5 יישמרו ביעוד שטחים פתוחים.

הגבול המזרחי נקבע ע"פ גבול מחוז מרכז, תוך הוצאת כביש הכניסה המזרחי לעיר (שדרות בן גוריון) משטח התכנית.

הגבול הדרומי נקבע ע"פ גבול הבינוי והיער הקיים בפועל, בתוספת שטחים פתוחים קטנים בעלי טופוגרפיה קשה, חלקם מיוערים אך לא מעוגנים בתמ"א 1 ובתמ"מ 21/3. הוספתם לתכנית נעשה בתיאום עם העירייה ועם עורכי התכנית הכוללנית לראש העין.

הגבול המערבי נקבע על פי פריסת היער בפועל וכן הכנסת אתר עתיקות "אבן העזר" (עזבת זרטא), שטח המנוהל על ידי קרן קימת לישראל כיום ושאינו מוגדר כשטח מוגן בתמ"א 1. מדובר על שטח פתוח כלוא בין מחלף אבן העזר לשכונת גבעת הסלעים. שטח זה התווסף לתכנית בתאום עם העירייה ועורכי התכנית הכוללנית.



14. המלצות המסמך והנחיות נופיות וסביבתיות

ערכיו הרבים של יער ראש העין פורטו במסמך זה.

א. לאור גודלו הקטן של היער וחשיבותו, עם אישור התכנית הסטטוטורית המדייקת את גבולותיו, יש לשמר גבולות היער ולא לאפשר לצמצמו בכל דרך.

ב. על מנת להסדיר את הכניסה הראשית ליער, יש להתאים סטטוטורית את התוואי של דרך קיבוץ גלויות למצב הקיים.

ג. יש להימנע ככל הניתן מהעברת תשתיות נוספות ביער ולתת העדפה לתשתיות תת קרקעיות.

ד. לאור חשיבותו המקומית כיער קהילתי, יש להמשיך לנהלו כיער קולט קהל, בהתאם לתכנית האב שנערכה עבורו.

ה. היות ומדובר על יער קטן בשטח עירוני, הנגיש ברכב וברגל, מוצע להימנע מהכנסת בינוי ליער, כדוגמת שירותים ומבואה, ולשמרו פתוח ככל הניתן.

ו. הפיתוח היערי לקליטת קהל יהיה פיתוח יערי מינימלי - הכולל חניוני פיקניק, שבילים ותשתיות נופש כגון שילוט, הוקרת תורמים, קירות אבן נמוכים, מסתורי אשפה, משטחי ריצוף והנגשה לאנשים עם מוגבלות וכיו"ב. יש לאפשר הקמת שילוט הכוונה, הדרכה והסברה ביער.

ז. מומלץ לכוון את תנועת הקהל, אם על ידי התווית דרכים מסודרות ועל ידי שערים למניעת כניסת כל רכב. יש לשמור כניסות ודרכים עבירות לתנועת רכבי הצלה וחירום.

ח. יש לעודד פעולות לשימור נגר ומניעת סחף קרקע, תוך שימור היער, בעיקר בערוצי המשנה. כל פעולה לשימור נחל רבה תעשה בשיתוף רשות הניקוז.

ט. לאור כך שהדרך הראשית למטיילים נמצאת בשטח הנמוך ביותר ביער, בסמוך לנחל רבה, קיימת חשיבות לאפשר לרובד אותה באספלט. זאת כדי למנוע התחתרויות של מים בדרך והריסתה וסחף של מצעים מהדרך אל הנחל.

י. יש לשמר את האתרים הארכיאולוגיים והגישה אליהם. מוצע להוסיף זכויות בניה לפרגולה באתר העתיקות אבן העזר, כך שיהיה אפשר ליצור מקום התכנסות להסבר ולאפשר שילוט הכוונה והדרכה.

היות ומערת קסם נמצאת מחוץ ליער, מצפון לכביש 5 ובתחום זכות הדרך, מוצע שההתייחסות אליה תינתן במסגרת תכנית המתאר הכוללת לראש העין.

